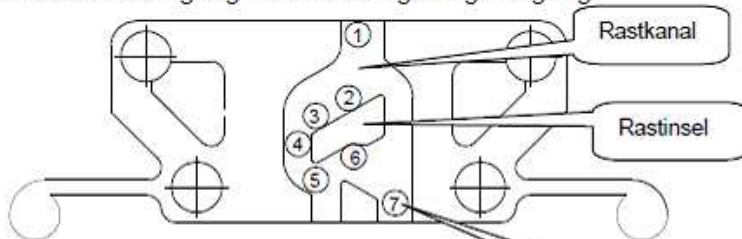


Betätigungs- Entriegelungsvorgang BF*- Kontaktelement

Wird nach einem Entriegelungsvorgang der Betätiger sofort wieder gedrückt, ohne daß die Taste ganz in die Ausgangsstellung zurück gelassen wurde, d. h. wenn man es sich mitten im Ausschaltweg anders überlegt und gleich wieder einschalten will, kann sich der Raststift an einem „Totpunkt“ befinden, bei welchem er nicht in die dafür vorgesehene Bahn findet, sondern auf der Rastinsel des Rastmechanismus aufsteht. Wird der Betätigungsvorgang trotz eines merklichen Druckpunktes gewaltsam fortgesetzt, kann der Raststift sich deformieren und die vom Kunden geschilderte Problematik kann auftreten.

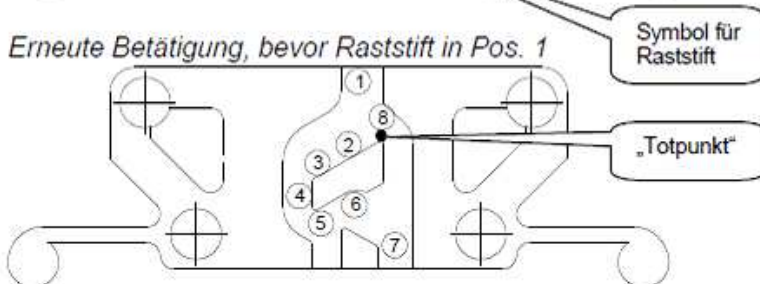
Funktionsweise kurz schematisch dargestellt:

Korrektter Betätigungs- und Entriegelungsvorgang



- 1) Ausgangsstellung (Raststift) >>> Taste wird betätigt
- 2-5) Weg des Raststiftes bei Betätigung
- 6) Raststellung
- 6-7) Taste wird zum Entriegeln betätigt
- 7-1) Raststift läuft zurück bis zur Ausgangsstellung

Erneute Betätigung, bevor Raststift in Pos. 1



- 1) Ausgangsstellung (Raststift) >>> Taste wird betätigt
- 2-5) Weg des Raststiftes bei Betätigung
- 6) Raststellung
- 6-7) Taste wird zum Entriegeln betätigt
- 8) Erfolgt die erneute Betätigung bei Pos. 8, bevor sich der Raststift wieder in der Ausgangsstellung (Pos. 1) befindet, besteht die Möglichkeit, dass der Raststift auf dem „Totpunkt“ aufsteht, was eine Deformation des Raststiftes verursacht.