

- Tous droits réservés -

- Les caractéristiques des produits et les données techniques ne sont pas une déclaration de garantie -

## 1 Sécurité

1.1. **⚠ Règles de sécurité :** Le manuel d'utilisation doit être mis à la disposition de la personne qui installe les produits d'hygiène. Veuillez lire attentivement ce manuel et le conserver pour une utilisation ultérieure.

1.1 Utilisation : Les appareils de commande pour le secteur de l'hygiène servent à commander des machines et des installations.

Les dispositions légales (inter)nationales s'appliquent à l'installation de la machine, à la mise en service ainsi qu'aux contrôles techniques réguliers. S'appliquent particulièrement

- la directive relative aux machines 2006/42/CE
- les directives européennes en matière de sécurité ainsi que
- les prescriptions de prévention des accidents / les règles de sécurité

Le fabricant et l'utilisateur des machines sont responsables du respect de la notice d'utilisation ainsi que du respect des prescriptions et règles de sécurité en vigueur.

Pour une utilisation conforme, il convient notamment de respecter les normes applicables au montage :

**⚠** Avant de commencer le montage il faut mettre hors tension l'installation ou l'appareil !

**⚠** Un montage inapproprié ou des manipulations non autorisées peuvent conduire à des graves blessures corporelles!

**⚠** Avant de commencer le montage il faut mettre hors tension l'installation ou l'appareil

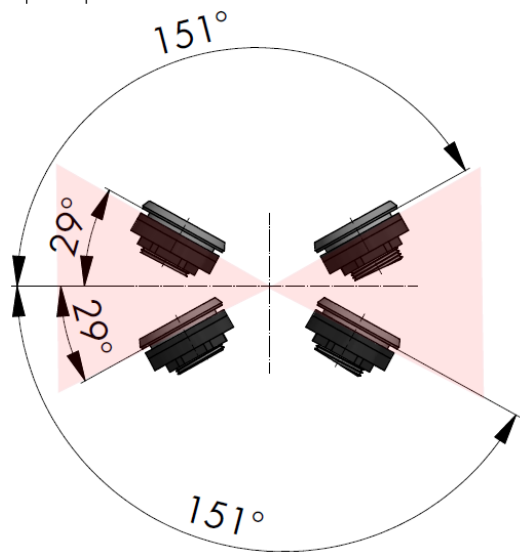
(!) Plage de température ambiante standard de -25°C à +70°C.  
Le cas échéant, voir la fiche technique pour les écarts.

(!) Indice de protection standard IP65, IP69k

Le cas échéant, voir la fiche technique pour les écarts.

(!) Position de montage :

La position de montage ne doit pas se trouver dans les zones marquées en rouge et doit être entre 29° et 151°, de sorte que les liquides puissent s'écouler.



Les boutons RRJVAFT et SVACFT sont destinés à déclencher manuellement des unités d'actionnement. Ils peuvent par exemple être intégrés dans un clavier à membrane avec un écran tactile.

Tous les composants extérieurs sont adaptés au montage dans la zone de pulvérisation des machines de transformation des aliments selon les normes DIN EN 1672-2:2021, DIN EN ISO 14159:2009 "Zone de contact avec le produit" ou dans les zones non alimentaires.

L'utilisation est adaptée aux environnements d'exploitation normaux à l'intérieur et à l'extérieur et/ou aux environnements d'exploitation hygiéniques. Les composants hygiéniques eux-mêmes ne sont pas prévus pour être installés dans une zone en contact avec les aliments (mais dans la zone de pulvérisation).

## 1.3 Nettoyage

Le nettoyage des surfaces des appareils de commande pour le secteur de l'hygiène (RRJVAFT..., SVACFT ...) convient à la désinfection par essuyage avec un chiffon en coton propre et des nettoyeurs courants à faible concentration d'acide. Des solutions, acides et nettoyeurs hautement concentrés, des ustensiles de nettoyage rigides comme laine d'acier et brosses en acier, ne sont pas appropriés pour le nettoyage.

Remarque :

- bonne résistance aux acides faibles, aux bases et aux alcools
- résistance limitée aux hydrocarbures
- résistance limitée aux hydrocarbures (essence, huile, etc.) !
- Le nettoyage avec des nettoyeurs haute pression n'est pas recommandé, sinon, limitation de la pression d'eau à 40 bar max. et température de l'eau à 70°C max.

## 1.4 Données techniques et raccordement :

Veuillez tenir compte des données de raccordement dans les fiches techniques des blocs de contact.

## 2 Description du produit

### 2.1 Structure :

L'interrupteur est composé d'un élément d'actionnement et d'un ou plusieurs éléments de contact. L'élément de contact du RRJVAFT est fixé à l'actionneur à l'aide d'un support. Pour la référence SVACFT... le bloc de contact peut être intégré, encastré ou fixé dans un montage séparé via des entretoises ou l'adaptateur HRSZ.

### 2.2 Nom du produit :

RRJVAFT..., SVACFT..., SVAFT...

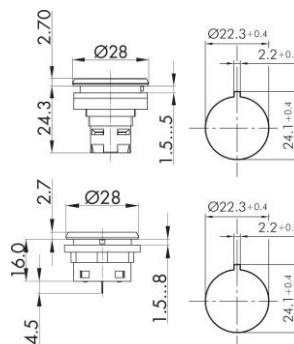
## 3 Montage et mise en service

### 3.1 Remarques

Le montage ne peut se faire que dans un espace de montage fermé.

Les boutons-poussoirs doivent être installés dans une trame d'au moins 41 mm.

Le couple de serrage de l'écrou de fixation est indiqué dans le tableau ci-dessous.



Le montage est adapté aux faces avant lisses d'une épaisseur 1,5 à 8 mm.

L'élément de contact doit être bien enclenché avec l'actionneur. Pour le SVACFT et le RRJVAFT, cela s'effectue par l'insertion et le retrait de l'élément de contact ou en faisant glisser l'élément


de contact. Il faut faire attention à la position de montage !


Tête de bouton	Couple de l'écrou de fixation	
	min.	max.
RRJVAFT...	0,8 Nm	1,2 Nm
SVACFT...	1,5 Nm	1,9 Nm
SVAFT...	1,5 Nm	1,9 Nm

- 4 Contrôle avant la première mise en service :  
Les boutons-poussoirs sont montés de manière sûre sur la plaque frontale ou dans le boîtier et l'écrou de fixation est fixé avec le couple de serrage approprié.

L'élément de contact est monté de manière sûre et solide sur l'actionneur. Test de fonctionnement en appuyant sur le bouton et en vérifiant que la fonction attendue est exécutée.

- 5 Contrôle technique régulier
- Le constructeur de machine détermine l'intervalle de contrôle sur la base de son évaluation des risques. Il est toutefois recommandé de **contrôler l'actionneur au moins une fois par an par la personne** chargée de la sécurité à des fins de test et pour vérifier le bon fonctionnement de l'appareil.
  - contrôle du fonctionnement mécanique et électrique conformément au paragraphe 4
  - fixation sûre
  - aucune manipulation et aucun endommagement ne sont visibles
  - les actionneurs endommagés doivent être entièrement remplacés
  - pas de raccords de câbles desserrés

- 6 Démontage :  
 Mettre l'équipement/l'appareil hors tension avant le démontage!

- 7 Comportement en cas de défaillance :  
 Une surcharge mécanique ou des actions violentes exercées sur le bouton peut entraîner un endommagement ou un dysfonctionnement de l'actionneur.  
Effectuer le test fonctionnel suivant paragraphe 5.

#### 8 Déclaration de conformité CE:

Nom/adresse du fabricant: Georg Schlegel GmbH & Co. KG,  
Kapellenweg 4, 88525 Dürmentingen,  
Mandataire de la documentation: Georg Schlegel GmbH & Co. KG  
Kapellenweg 4, 88525 Dürmentingen

Non du produit: RRJVAFT..., SVACFT..., SVAFT...  
Nom de la référence : voir nom du produit

Les produits mentionnés sont conformes aux directives suivantes :

Directive:	du:	normes applicables:
2014/35/EU	26.02.2014	EN 60947-5-1:2018
2006/42/EG	17.05.2006	EN 1672-2:2021
		EN ISO 14159:2009